

Signatura del Contracte-Programa 2009-2010 de l'Autoritat del Transport Metropolità

- **El Contracte-Programa 2009-2010 comporta una aportació per part de les administracions públiques de 1.465 milions d'euros per al transport metropolità**
- **En els últims 10 anys, la inversió de les administracions en transport públic a la regió metropolitana de Barcelona s'ha incrementat un 288%**

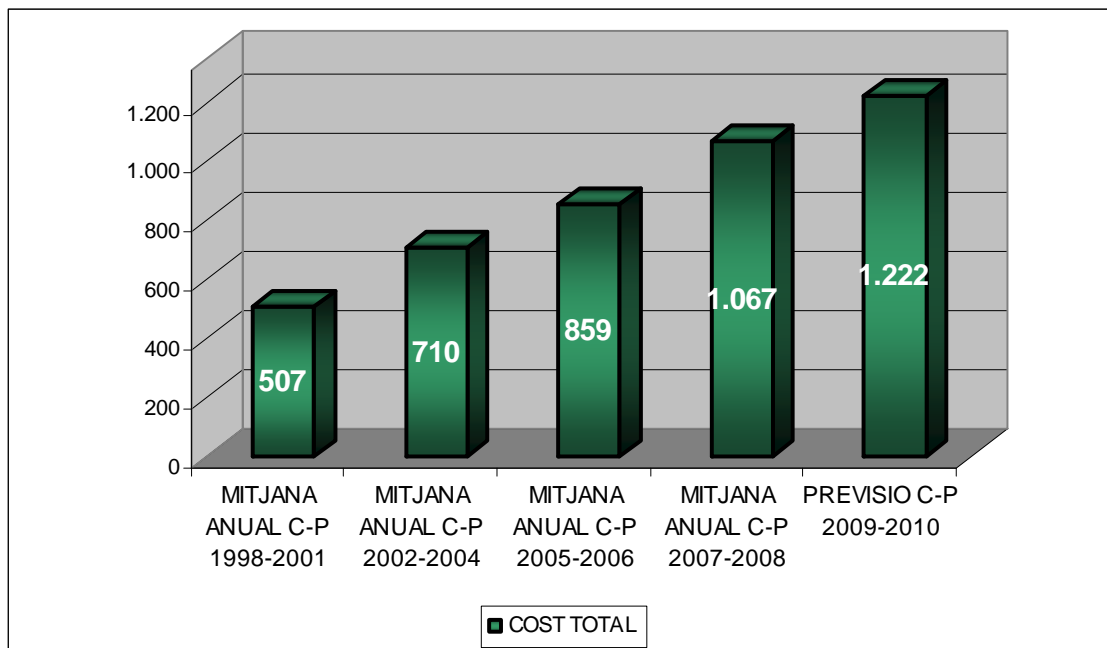
Avui, 26 de juliol de 2010, s'ha subscrit el Contracte-Programa 2009-2010 entre l'Administració General de l'Estat i l'Autoritat del Transport Metropolità que comporta una subvenció de les administracions públiques de 1.465 milions d'euros per al transport públic metropolità. Aquesta inversió representa un increment del 21% respecte l'any anterior.

Una de les principals funcions de l'ATM és actuar com a ròtula financera de tot el sistema metropolità de transport públic col·lectiu. Així es garanteixen els recursos per a dur a terme un programa continuat de millora del transport públic a la regió metropolitana de Barcelona.

El nou Contracte-Programa suposa una subvenció de 1.465 milions d'euros repartida per administracions públiques de la següent manera: 313 milions d'euros per part de l'Administració General de l'Estat, 571 milions d'euros per part de la Generalitat de Catalunya, 167 milions d'euros per part de l'Ajuntament de Barcelona, 183 milions d'euros per part de l'Entitat Metropolitana del Transport i d'altres aportacions diferides.

Evolució del cost del sistema de transport públic a la RMB

La comparativa entre els darrers quatre Contractes-Programa acordats entre l'Administració General de l'Estat i l'ATM, permet veure que el cost del sistema de transport públic a la regió metropolitana de Barcelona ha passat de 507 milions d'euros anuals en el període 1998-2001 a 1.222 milions d'euros anuals en el període 2009-2010. Això suposa incrementar la xifra en un 141% en aquests darrers anys, tal i com s'observa en el quadre següent:



Aquest increment de cost és conseqüència de les millores continuades que s'han anat executant en els últims anys: la posada en servei del Trambaix i del Trambesòs, l'ampliació i renovació de trens de Metro i de FGC, els serveis nocturns de metro i de bus, les actuacions d'ampliació i millora del servei de la xarxa de superfície i, sobretot, les ampliacions de la xarxa de Metro - especialment la nova línia 9.

Les aportacions de les Administracions creixen un 288% en 10 anys

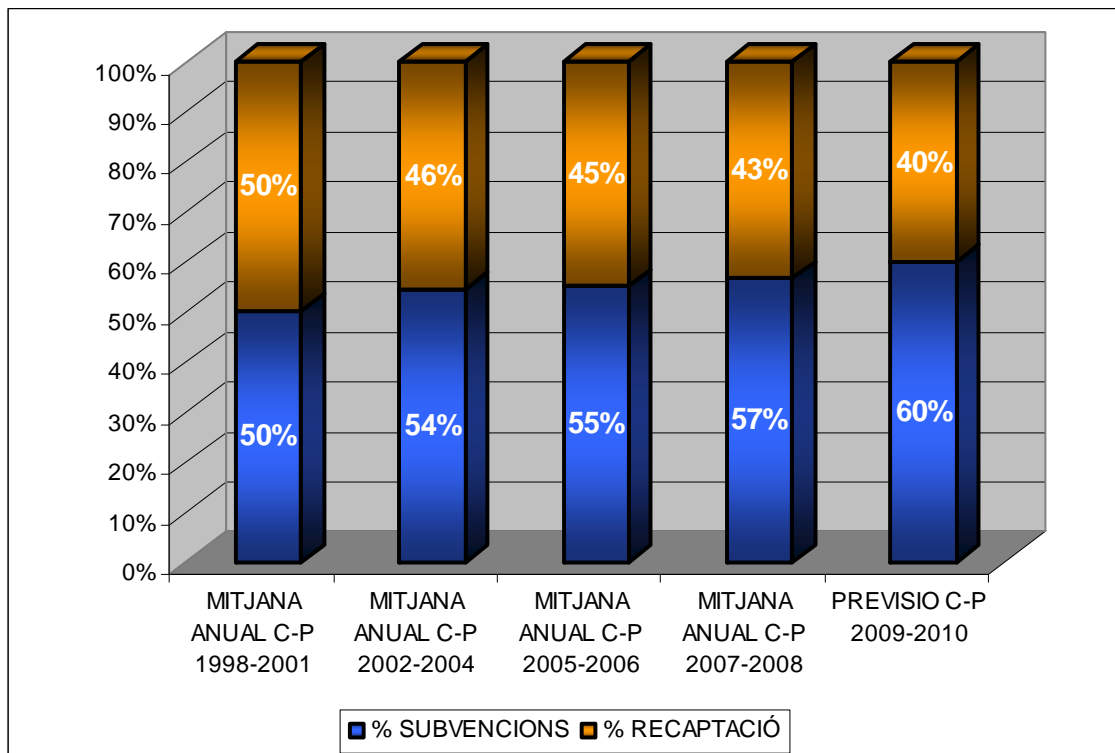
El cost del sistema de transport públic a la RMB té dues vies de finançament, la recaptació derivada de la venda de títols de transport i les subvencions que aporten les administracions públiques. Aquestes aportacions han crescut un 288% en els darrers deu anys passant de 254 milions d'euros a 733 milions d'euros.

En el següent quadre es detalla l'evolució del finançament del sistema a través de les subvencions i de la recaptació (tarifes) en els Contractes-Programa signats per l'ATM.

(Milions d'euros)	MITJANA ANUAL C-P 1998-2001	MITJANA ANUAL C-P 2002-2004	MITJANA ANUAL C-P 2005-2006	MITJANA ANUAL C-P 2007-2008	MITJANA ANUAL C-P 2009-2010
SUBVENCIONS	254	386	474	605	733
RECAPTACIÓ	253	324	385	463	490
COST TOTAL	507	710	859	1.067	1.222

Com es pot comprovar, en els darrers anys el pes relatiu de les tarifes ha passat d'un 50% a un 40% en el finançament del transport públic, mentre les subvencions de les administracions públiques han augmentat la seva participació del 50% al 60%.

Cal destacar el pes creixent en els darrers anys dels títols socials (Targeta Rosa, T-12, famílies nombroses ...) que actualment representen el 13% dels viatges en transport públic que es realitzen en el sistema.



26 de juliol de 2010