

# El TRAM allarga el servei de la T5 fins a Sant Adrià de Besòs

El nou tram amplia la línia T5 en 2,2 km i 4 noves parades i ha comportat la reurbanització dels carrers al llarg del seu traçat

Les parades d'Espronceda, Sant Martí de Provençals i Besòs estrenen intervencions artístiques de professors de Belles Arts de la Universitat de Barcelona

---

6 de maig de 2007

El tramvia Sant Martí - Besòs compta des d'avui amb quatre noves parades després de la posada en marxa del perllongament del tram de la línia T5 fins a Sant Adrià de Besòs. Amb aquest perllongament, entra en servei la segona fase d'aquesta línia que amplia el seu recorregut fins a Sant Adrià i que, en una tercera fase, ho farà fins a Badalona.

Es tracta de 2,2 km des de l'actual parada de Besòs fins a la parada de Sant Joan Baptista, situada al terme municipal de Sant Adrià. Posteriorment, quan estigui enllestida la nova estació transformadora de Badalona, la T5 arribarà a la parada de Gorg, fent correspondència amb les línies de Metro L2 i la futura L9.

La inversió total efectuada del nou tram, Besòs – Sant Joan Baptista, és aproximadament de 25 milions d'euros més IVA, els quals han estat aportats per la Generalitat de Catalunya a través de l'Autoritat del Transport Metropolità, ens titular del servei tramviari.



## Quatre noves parades a la línia T5

Amb l'entrada en servei d'aquest nou tram, la línia T5 del Trambesòs –que es va inaugurar el passat octubre- amplia el seu recorregut des de la plaça de les Glòries per la Gran Via de les Corts Catalanes fins a Sant Adrià de Besòs amb una freqüència de pas de 8 minuts.

Les quatre noves parades de la T5 -**Alfons el Magnànim, Parc del Besòs, La Catalana i Sant Joan Baptista**- entren en servei un cop enllestides les comprovacions de tots els sistemes de semaforització, comunicacions, control de circulació dels combois, estacionament en les noves parades, senyalització, electricitat i els elements que garanteixen la correcta integració del sistema tramviari en la circulació urbana, així com després d'haver superat el període de proves de marxa en buit iniciat el passat 25 d'abril.

Des de la parada de Besòs de la T5, el tramvia gira per la carretera antiga de Mataró i per Alfons El Magnànim, i entra al municipi de Sant Adrià pel carrer Cristòfol de Moura, on hi ha situades dues parades del tramvia fins arribar a la parada de Sant Joan Baptista per l'avinguda de la Platja. Així, des d'ara, Sant Adrià de Besòs compta amb sis parades del tramvia, tres de la línia T5 –Parc del Besòs, La Catalana i Sant Joan Baptista- i tres de la línia T4 – Can Llima, Central Tèrmica del Besòs i Estació de Sant Adrià.

Amb el nou tram que es posa en operació, la T5 arriba als 5 km de longitud i 10 parades. Quan d'aquí a uns mesos arribi a Badalona, aquesta línia assolirà els 7 km i tindrà 3 noves parades (Encants de Sant Adrià, Sant Roc i Gorg).

La parada de Sant Joan Baptista actuarà com a terminal provisional de la línia T5 fins que es posi en servei el tram fins a Badalona.

## Urbanització del nou tram

Les obres per la implantació del tramvia comporta també una millora urbanística en tot el seu recorregut i en aquest traçat cal destacar les següents:

### Carretera de Mataró

La urbanització realitzada per les obres del tramvia en aquest punt ha convertit un carrer estret que tenia un carril de circulació de cotxes i un altre d'aparcament en una zona de vianants compartida amb l'ús del transport públic.

### Alfons el Magnànim

S'ha reurbanitzat inserint la plataforma tramviària al mig del carrer, amb una amplada de 8,40 metres, on s'ha incorporat una nova parada – *Alfons el Magnànim*, just a la cantonada amb Cristòfol de Moura. S'ha mantingut un carril

de circulació de cotxes per sentit i un d'aparcament. La plataforma del tramvia en aquesta zona té un recobriment de gespa.

### Cristòfol de Moura

A sobre del nou pàrquing construït entre Alfons el Magnànim i el carrer de Perpinyà, s'ha reurbanitzat tot el carrer, de façana a façana, amb la plataforma del tramvia de 8,30 metres d'amplada al centre del carrer i amb dos carrils de circulació per sentit i voreres que inclouen un carril bici a cada costat.

### Parc del Besòs

A partir del carrer de Perpinyà s'entra en el terme municipal de Sant Adrià de Besòs i un cop passat el carrer Sant Ramon de Penyafort, abans d'arribar a la cruïlla amb la futura Rambla de la Mina que actualment es troba en construcció, hi ha situada la parada *Parc del Besòs* que dona servei al barri de la Mina.

### La Catalana

A continuació, el tramvia passa per la zona de La Catalana on es troba una nova parada que duu aquest nom. Després creua per sota la ronda Litoral i per sobre del riu Besòs i, a l'alçada del carrer de la Torrassa gira per l'avinguda de la Platja on s'ubica la parada de Sant Joan Baptista.

## **Trambesòs**

Amb l'entrada en servei d'aquestes noves parades, el Trambesòs arriba a una longitud total de 11,5 quilòmetres i 23 parades. D'aquestes, 6 són d'intercanvi amb el Metro (2 amb L1 i 4 amb L4) i una amb Renfe Rodalies.

El Trambesòs és una de les dues xarxes de tramvia i compta amb dues línies, la T4 i la T5. La T4 té 14 parades i 6,4 quilòmetres, mentre que la T5, a partir d'avui compta amb 10 parades i 5,1 quilòmetres.

Com el Trambaix, el Trambesòs forma part de la primera corona del Sistema Tarifari Integrat.



## Evolució de la demanda de la xarxa Trambesòs

Des de la posada en servei del Trambesòs, el mes de maig de 2004, i fins el mes de març de 2007, la xarxa Trambesòs ha transportat a més de 10 milions de viatgers. L'increment de viatgers en els darrers 12 mesos ha estat d'un 46 %. Actualment, el Trambesòs transporta una mitjana de 17.000 viatgers/dia.

En el quadre següent es pot veure l'evolució mensual de la demanda durant l'any 2006.

	<b>2005</b>	<b>2006</b>	<b>Augment 2005-2006</b>
Gener	212.552	263.676	24,1%
Febrer	188.805	258.419	36,9%
Març	224.245	295.391	31,7%
Abril	277.551	313.023	12,8%
Maig	267.815	371.218	38,6%
Juny	265.641	339.201	27,7%
Juliol	242.386	359.249	48,2%
Agost	86.367	286.565	231,8%
Setembre	217.589	332.912	53,0%
Octubre	291.764	425.450	45,8%
Novembre	270.830	441.403	63,0%
Desembre	263.977	413.992	56,8%
<b>Total</b>	<b>2.809.522</b>	<b>4.100.499</b>	<b>46,0%</b>



**ATM**  
Autoritat  
del Transport  
Metropolità

## Fotografies línia T5



### Abans de la urbanització

### Després de la urbanització



Ctra. de Mataró



c/ Alfons el Magnànim



c/ Cristòfol de Moura



Pont riu Besòs



### **3 nous espais artístics a les parades de la Gran Via**

Coincidint amb l'entrada en servei de les noves parades de la línia T5, s'han decorat les parades d'aquesta línia situades al tram cobert de la Gran Via de les Corts Catalanes. El projecte ha estat realitzat per professors de la Facultat de Belles Arts de la Universitat de Barcelona i de l'Escola del Treball han creat tres espais escultòrics independents.

Sota el títol de "En línia", Albert Valera, Lluís Doñate i Maria Josep Forcadell han jugat amb el grafisme, el color i l'ús dels textos per donar identitat i caràcter propi als espais de les parades i, d'aquesta manera, captar l'atenció del viatger del Trambesòs.

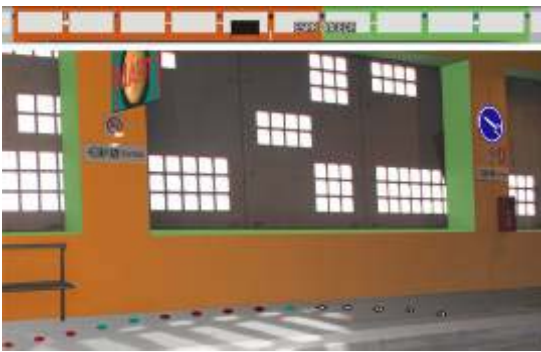
Els artistes, que ja havien realitzat una intervenció escultòrica el 2005 a la parada del Trambaix de Cornellà Centre, han fet ara un treball mitjançant el retolat de les parades, l'ús d'imatges i un text amb tipografies de gran format. A diferència de l'espai escultòric realitzat a Cornellà, els espais són aquí de dimensions menors i la noció de temporalitat ha canviat. En aquesta ocasió els artistes han intensificat la imatge dels noms de les parades i el seu retolat s'ha vinculat a l'arquitectura i les grans mesures, els colors i les tipografies s'han emprat com a dades visuals significatives.

L'objectiu és sorprendre i donar als usuaris del tramvia la possibilitat d'uns instants de pensament o interrogació de caràcter personal.

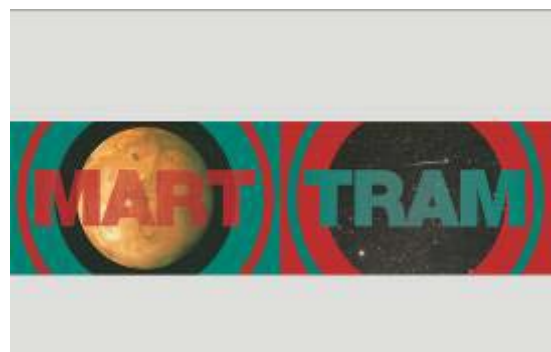
A la parada d'Espronceda trobem el text "Allò que és imaginari és una realitat" i per crear la imatge associada a aquesta idea, s'aprofita l'impacte de la llum al penetrar per l'obertura ovalada del sostre i la forma en què canvia aquesta llum segons l'estació de l'any.

A Sant Martí de Provençals s'ha instal·lat la frase "El canvi és permanent", mentre que les imatges giren al voltant del tema del desenvolupament del transport en tramvia. Per últim, a la parada Besòs, unes siluetes de persones a escala real evoquen la idea de silenci, mentre que el text és "Els silencis parlen".

**Imatges de la remodelació de les parades de la Gran Via**



Parada Espronceda



Detall de la parada d'Espronceda



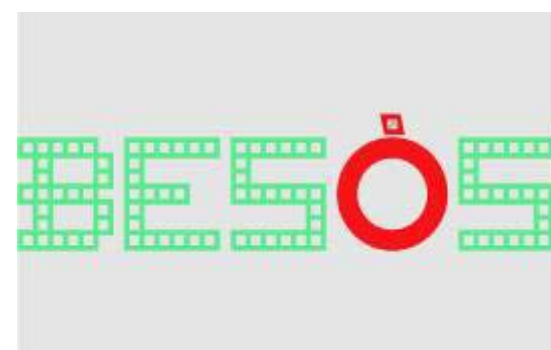
Parada de Sant Martí de Provençals



Textos de les parades



Parada Sant Martí de Provençals



Detall parada Besòs