

El DPTOP aprova inicialment el Pla de la Mobilitat de la Regió Metropolitana de Barcelona

El conseller de PTOP, Joaquim Nadal, ha aprovat inicialment el Pla de la Mobilitat de la Regió Metropolitana de Barcelona, que aborda la mobilitat del conjunt de l'àrea tenint en compte tots els modes de transport, tant de passatgers com de mercaderies, amb la voluntat de garantir l'accessibilitat dels ciutadans, aconseguir uns desplaçaments sostenibles i segurs i millorar la competitivitat del teixit econòmic de la zona amb l'horitzó de l'any 2012. Així el pla preveu:

- **Augmentar el pes del transport públic i no motoritzat de viatgers fins a assolir una proporció de 2/3** sobre el total de la mobilitat a la Regió metropolitana.
- **Incrementar el pes del transport públic fins el 34,31% sobre el total de modes de transport i així reduir un 5% el pes del vehicle privat** respecte els altres modes.
- **Reduir el consum energètic de la mobilitat per habitant en un 7,5%**, a fi de mantenir el consum de combustible global a l'àrea en els nivells de 2004.
- **Disminuir un 20,5% les emissions de diòxid de carboni** i un 48% les de partícules en suspensió.
- **Assolir una davallada d'un 25% de les víctimes mortals** a la carreteres de la Regió metropolitana.

Per a assolir aquestes reptes, el Pla articula **9 eixos d'actuació amb 90 mesures** concretes de **caràcter transversal**, que aborden des de la planificació urbanística al transport públic i la gestió de mobilitat en vehicle privat. Entre aquestes destaquen:

- **Augmentar la xarxa ferroviària en més de 283 km i la viària en 290 km** tal i com preveu el PITC, **crear una xarxa de 150 km de carril bici** i nous itineraris de vianants.
- **Reestructurar la xarxa de rodalies i millorar la freqüència de pas de tramvia i metro** fins arribar en aquest cas als 2, 5 minuts en hora punta.
- **Incrementar la xarxa de línies d'autobusos** interurbans fins arribar a transportar 45 milions de viatgers el 2012, **crear nous carrils bus-VAO** tant als accessos de Barcelona com en d'altres ciutats metropolitanes.
- **Doblar els aparcaments de dissuasió** i crear una xarxa d'aparcaments de camions.
- **Planificar el territori amb criteris de mobilitat sostenible** preveient la mobilitat generada en les implantacions singulars, agrupant polígons i impulsant Plans de mobilitat municipals.

Un nou model de mobilitat

El Pla de Mobilitat (pdM) de la Regió metropolitana de Barcelona, elaborat per l'Autoritat del Transport Metropolità, recull els principis i objectius de la Llei 9/2003, de la mobilitat, i desenvolupa en el territori de la Regió el que determinen les Directrius nacionals de mobilitat aprovades pel Govern de la Generalitat l'octubre de 2006.

El projecte que ara s'aprova inicialment traça les estratègies per aconseguir un nou model de mobilitat en l'horitzó temporal de 2012, amb els següents objectius:

- Garantir l'accessibilitat dels ciutadans incrementant l'oferta de transport públic i millorant la interconnexió de les xarxes d'autobús i ferrocarril.
- Millorar l'eficiència de la distribució de mercaderies, afavorint la competitivitat i la millora energètica de les empreses logístiques.
- Aconseguir una xarxa viària que prioritzi el transport públic i els vehicles que utilitzin combustibles nets o circulin amb una alta ocupació de passatgers.
- Afavorir els desplaçaments en bicicleta o a peu, promovent una xarxa de carrils bici interurbans i connectada a les estacions de ferrocarril.
- Reduir les emissions de diòxid de carboni i substàncies contaminants provinents del sistema de transport i promoure una mobilitat més neta.

El procés participatiu del pdM

El pdM ha estat aprovat inicialment pel conseller de PTO, Joaquim Nadal, i ara se sotmetrà a un període d'informació pública i institucional, juntament amb el seu informe ambiental, fins a finals d'octubre.

Les al·legacions que es rebin s'incorporaran al pdM en la mesura que siguin congruents amb els objectius d'aquest, juntament amb els informes que emetin el Consell Català de la Mobilitat, el Consell Assessor per al Desenvolupament Sostenible i la Comissió Catalana de Trànsit i Seguretat Viària. El text refós serà aprovat definitivament pel Govern d'aquí a uns mesos, un cop closa la fase d'informació pública i institucional.

A banda d'aquesta tramitació ordinària, i per tal d'assegurar un alt grau d'implicació social en aquest, el pdM ha estat sotmès a ampli procés participatiu obert a comarques, municipis i agents de la mobilitat.

Així, en el marc d'aquest programa de participació, s'ha realitzat una jornada oberta de debat, 5 tallers participatius del Consell de la Mobilitat de l'ATM, 7 sessions amb diferents departaments de la Generalitat i 7 sessions informatives d'àmbit comarcal que han involucrat a 114 tècnics d'organismes de la Regió metropolitana. En conjunt, més de 300 persones que representen a 150 institucions han participat en aquest procés previ de discussió.

Atesa l'estreta relació entre el pdM, les Directrius nacionals de mobilitat, el Pla territorial metropolità de Barcelona (en redacció), el Pla de l'Energia i el Pla

d'actuació per a la millora de la qualitat de l'aire en 40 municipis de la Regió metropolitana, l'equip redactor del Pla ha interactuat intensament amb els serveis tècnics dels departaments de PTOP, Economia i Finances i Medi Ambient i Habitatge responsables de l'elaboració d'aquestes altres figures de planejament.

D'altra banda, el pdM compta amb un fòrum de participació digital, que es mantindrà obert fins al final de la tramitació i al qual es pot accedir des del web de l'ATM, www.atm.cat.

L'escenari de 2012: augment de la mobilitat

L'àmbit territorial del pdM és la Regió metropolitana de Barcelona, amb una superfície de 3.236,1 km², una població de 4,84 milions d'habitants i 164 municipis distribuïts en set comarques: el Barcelonès, el Maresme, el Vallès Oriental, el Vallès Occidental, el Baix Llobregat, el Garraf i l'Alt Penedès.



En aquesta zona, la mobilitat creix al ritme de l'activitat econòmica i es dispersa cap als municipis més petits, que són els que creixen més en població. Aquesta dinàmica impulsa l'ús del transport privat. Els escenaris per a l'any 2012 preveuen un creixement de l'ús del cotxe d'un 9%, fins a concentrar el 40% dels desplaçaments totals, si no es posen en marxa mesures en sentit contrari. Pel que fa al transport de mercaderies per carretera, es preveu un creixement del 25%.

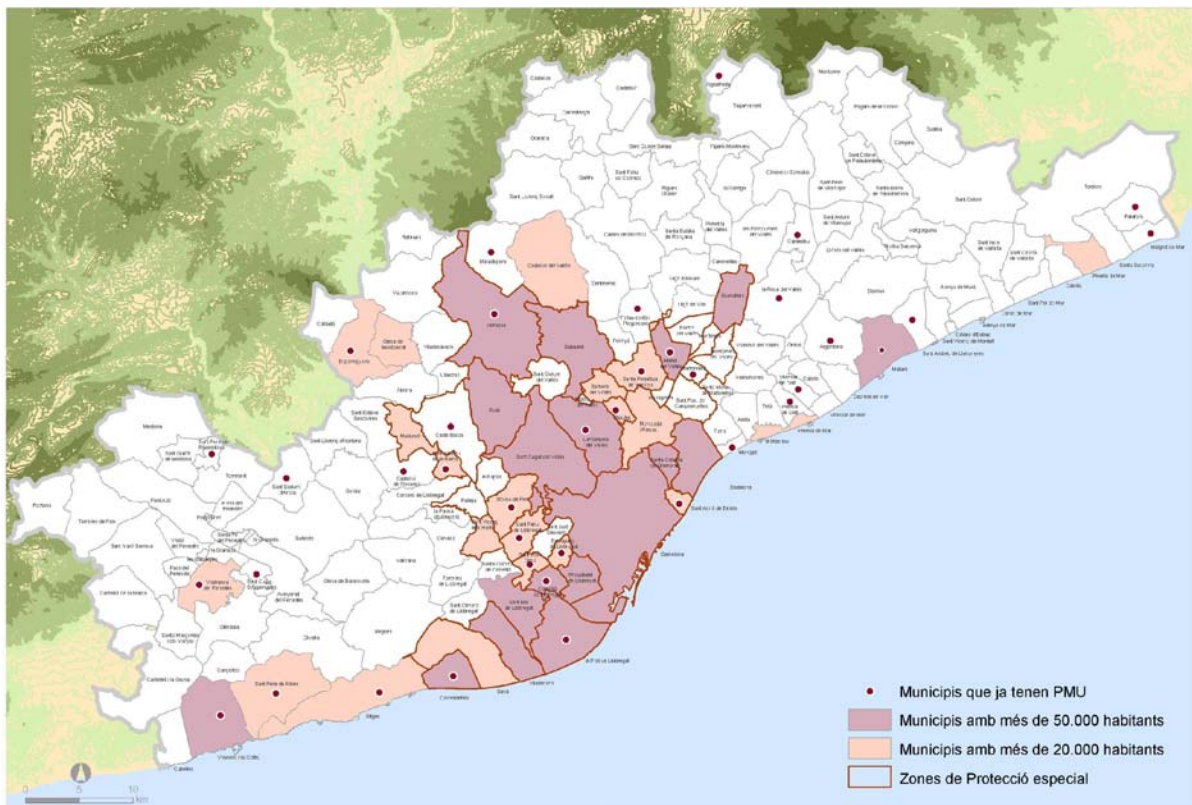
Si es mantingués la tendència actual, el transport públic augmentaria un 12%, un increment que no seria suficient per equilibrar la preponderància del vehicle privat. El mateix passaria amb els moviments en bicicleta i a peu, que només representarien el 31% del total. Com a resultat d'aquest escenari, el consum de combustibles fòssils augmentaria un 9% i les emissions de diòxid de carboni, un 12,81%.

9 eixos d'actuació, 90 propostes

L'escenari actual de mobilitat i les previsions per a l'any 2012 porten a la conclusió de que és necessari modificar l'actual patró de mobilitat a la Regió metropolitana de Barcelona. Per tal de trencar les tendències previstes, el Pla de la Mobilitat preveu 9 eixos d'actuació amb 90 propostes.

Entre d'altres mesures, el Pla inclou les següents:

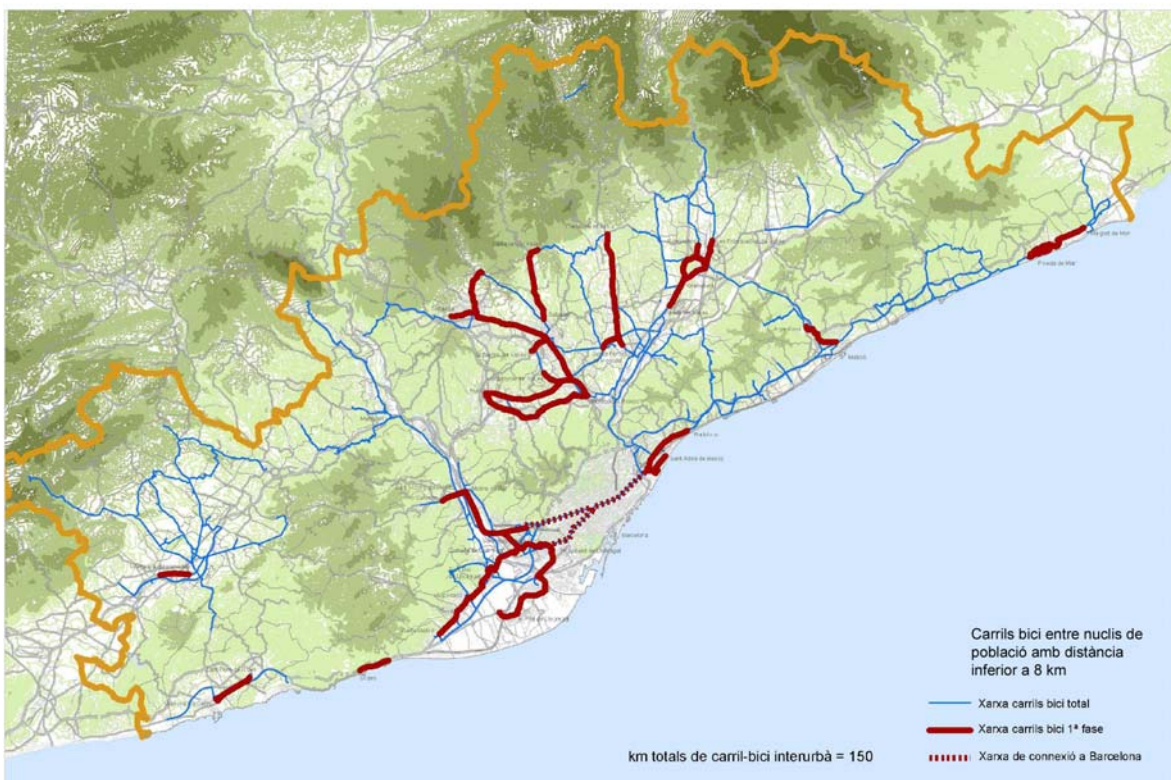
- 1. Planificar el territori amb criteris de mobilitat sostenible, afavorint la compacitat i evitant la dispersió territorial.**
 - **Polígons industrials:** afavorir l'agrupació de polígons amb l'objectiu de compartir els serveis de transport i de gestió de la mobilitat, com ara el de la Zona Franca amb el Polígon Pratenc o el d'Almeda.
 - **Normativa urbanística:** avançar en el desplegament de la Llei d'Urbanisme, promovent una regulació que determini l'emplaçament de les activitats econòmiques en funció de les infraestructures existents i del càlcul de la mobilitat que generaran.
 - **Plans de Mobilitat Urbana:** impulsar que una cinquantena de municipis de més de 20.000 habitants redactin Plans de Mobilitat Urbana, tot i que la Llei de Mobilitat només obliga als de més de 50.000 habitants.



Municipis que tindran Plans de mobilitat urbana el 2012

2. Fomentar una xarxa d'infraestructures ben connectada, assolint la construcció de la xarxa ferroviària que determina el Pla Director d'Infraestructures (PDI) de la Regió metropolitana de Barcelona i millorar la seguretat de la xarxa viària.

- **PDI i PITC:** garantir l'execució del PDI i del Pla d'Infraestructures del Transport de Catalunya (PITC). Es preveu augmentar la xarxa ferroviària dels 762 quilòmetres fins als 1.045, passant de 340 estacions a 418. Pel que fa a la xarxa viària, es preveu, segons els programes d'inversió aprovats per les administracions públiques, que passarà de 2.127 quilòmetres a 2.418 quilòmetres.
- **Carrils bici:** crear una xarxa de 150 km de carrils bici que connectin els nuclis de població situats a menys de 8 km entre si i amb uns fluxos de mobilitat entre ells superiors als 5.000 desplaçaments diaris, així com habilitar 30 nous aparcaments seguint els criteris del Pla estratègic de la bicicleta a Catalunya.
- **Vianants:** establir nous itineraris de vianants per a nuclis distants entre si menys de 3 km i fer un pla d'accessibilitat dels itineraris fins a les parades de transport públic interurbà.
- **Xarxa viària:** incrementar-ne la seguretat actuant amb mesures concretes sobre els punts amb una més gran accidentalitat i ampliar la informació dinàmica a l'usuari.



Previsió de xarxa de carrils bicicleta

3. Afavorir el transvasament modal del vehicle privat al transport públic mitjançant la gestió de la mobilitat.

- **Vehicle privat:** gestionar la mobilitat privada utilitzant instruments com els peatges en la xarxa bàsica o la regulació de les velocitats màximes permeses en la proximitat de les zones urbanes per a optimitzar l'ús de les infraestructures viàries i reduir els impactes ambientals de la mobilitat.
- **Tecnologia en el transport públic:** aplicar les noves tecnologies al transport públic per millorar la gestió de les incidències i per facilitar-ne l'ús al passatger. Canviar el sistema de validació i venda basat en targetes magnètiques per un sistema amb títols sense contacte, possibilitant l'extensió de la integració tarifària al conjunt del país.
- **Aparcaments de dissuasió:** doblar, pel 2012, les places de 'park & ride' a les estacions interurbanas de ferrocarril, passant de les 10.000 existents a més de 21.000, fet que afavorirà la reducció del nombre de vehicles privats en circulació en més de 30.000. Realitzar experiències pilot d'aparcaments de dissuasió en estacions d'autobusos.



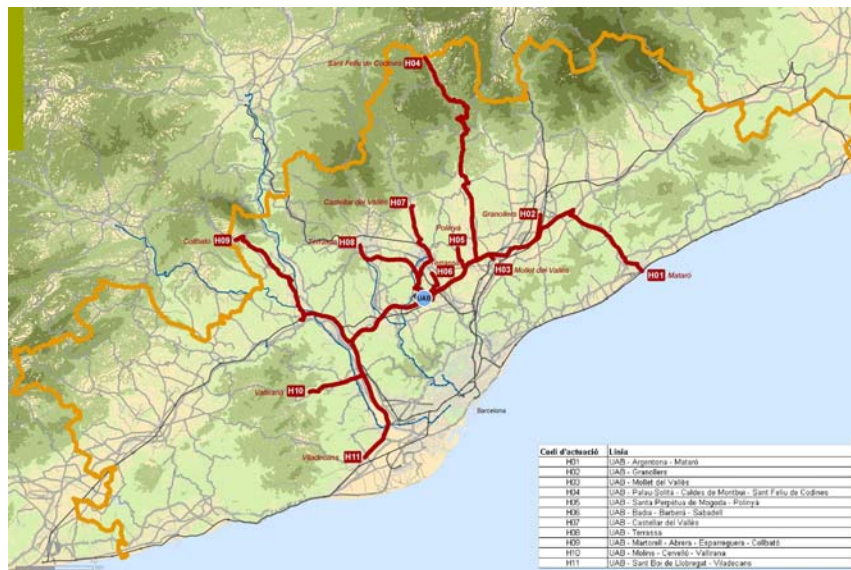
Xarxa d'aparcaments de dissuasió prevista

4. Millorar la qualitat del transport ferroviari prioritzant les obres d'infraestructura que permetin incrementar l'oferta.

- **Rodalies i FGC:** reestructurar la xarxa de Rodalies de Renfe i incrementar l'oferta de serveis tant de Rodalies com d'FGC, per tal que el transport de viatgers en metro i en ferrocarril en conjunt pugui arribar als 721 milions de viatgers el 2012.
- **Metro i tramvia:** millorar-ne la freqüència de pas i, en el cas del metro, l'horari de servei, sobretot el cap de setmana. Es preveu augmentar el nombre de trens circulant a la xarxa actual de metro d'un 40% en hora punta i assolir intervals de 2,5 minuts.

5. Assolir un transport públic de superfície accessible i eficient, que redueixi el temps de recorregut i estigui coordinat amb la xarxa ferroviària.

- **Informació:** garantir i homogeneïtzar la informació a l'usuari, amb la totalitat de la flota equipada amb sistemes de comunicació l'any 2012.
- **Carrils bus:** crear carrils bus flexibles i que permetin la circulació de cotxes amb alta ocupació (VAO) en els accessos a les ciutats, així com punts d'avançament en els colls d'ampolla i un sistema únic de prioritització semafòrica a tota la Regió metropolitana. Es preveuen carrils bus a les entrades de ciutats, com ara Terrassa, Sabadell o la C-245 de Castelldefels a Sant Boi de Llobregat.
- **Noves línies de bus:** radials per connectar amb Barcelona; perimetrals per donar servei a la mobilitat entre les ciutats de la segona corona metropolitana, i nocturns. El Pla preveu incrementar l'oferta d'autobusos en 320 vehicles, el que permetria transportar 45 milions de viatgers a l'any en l'horitzó 2012.
- **Qualitat del transport públic:** incrementar la qualitat de les infraestructures, tant d'autobusos com de taxis. Actuar en unes 100 parades i cruïlles de les vies interurbanes per millorar-ne la qualitat i l'accessibilitat.



Proposta de node de transport públic a la UAB

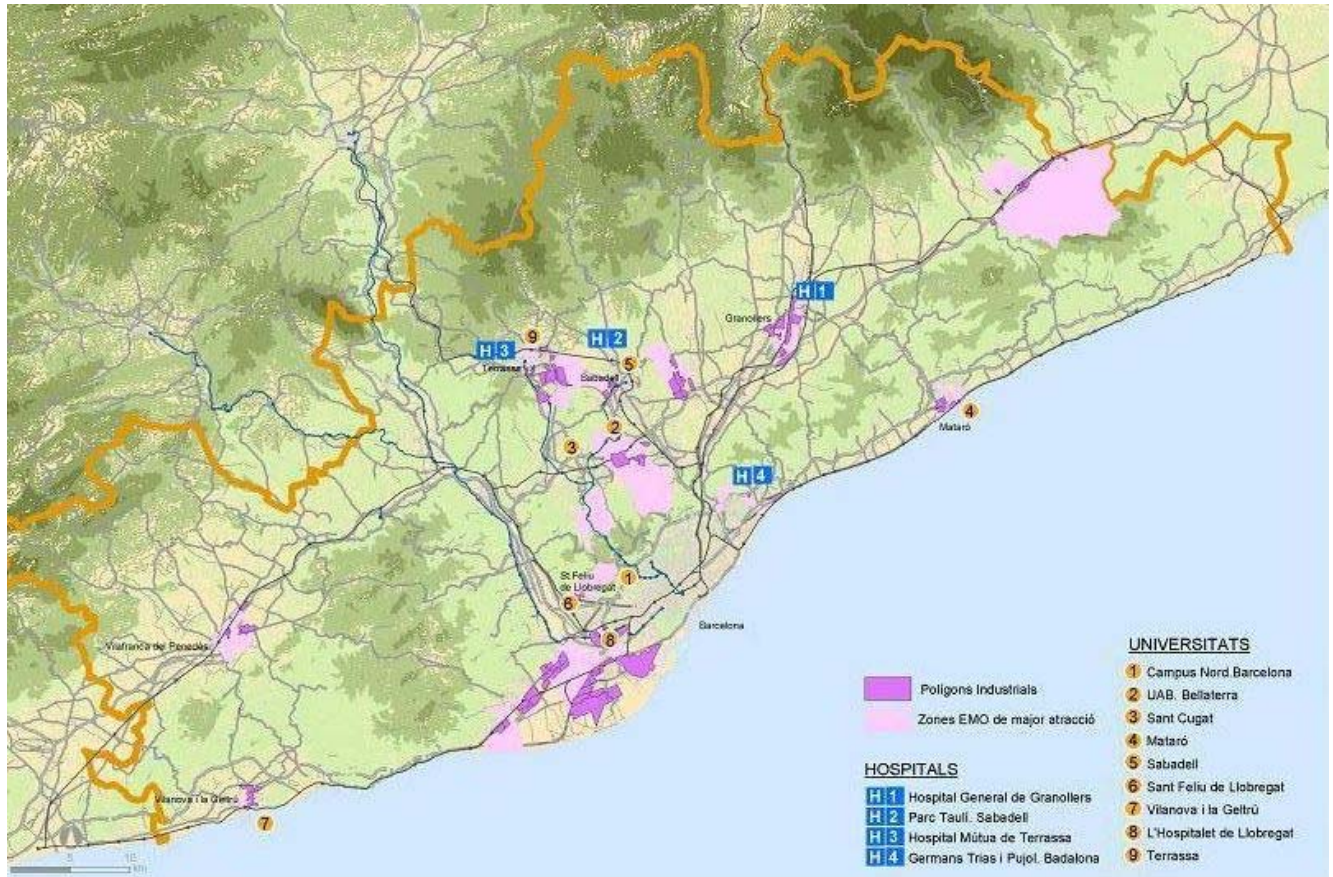
6. Modernitzar el transport de mercaderies per millorar l'eficiència energètica i ambiental.

- **Transport ferroviari:** garantir els objectius del PITS en matèria de transport ferroviari de mercaderies i accelerar les actuacions proposades, tant pel que fa a infraestructures viàries com ferroviàries.
- **Centres logístics:** facilitar l'accés als centres logístics tot evitant el pas per carreteres locals i zones urbanes. Desenvolupar, en aquest sentit, un pla de senyalització dels espais logístics i estudiar la millora de l'ocupació de la càrrega dels camions, atès que un 30% circulen buits.
- **Distribució nocturna:** impulsar el transport nocturn de mercaderies i la homogeneïtzació de la normativa que regula la distribució urbana.
- **Xarxa d'aparcaments:** habilitar una xarxa de 8 aparcaments per a vehicles pesants amb serveis per als transportistes amb l'objecte de reduir el dèficit de places existent.

7. Garantir l'accés sostenible als centres generadors de mobilitat, com són àrees d'activitat econòmica o universitats.

- **Plans de mobilitat:** redactar plans específics per a aquests centres, inclosos hospitals, aeroports i ports. Es planteja comptar amb més de 60 d'aquests plans de mobilitat per l'any 2012. Actualment, es troben en redacció els plans del polígon Almeda de Cornellà de Llobregat, de la Ciutat de la Justícia o de la UAB, entre d'altres.
- **'Bicing' i bus:** promoure l'accés en bicicleta o a peu a aquests centres generadors de mobilitat, habilitant itineraris amb les

estacions de tren o impulsant l'ús de l'autobús. Es proposa connectar 20 pols de mobilitat el 2012; habilitar punts de 'bicing' a 50 estacions de tren amb 1.250 bicicletes i multiplicar per 10 l'oferta d'autobusos, fins a 50 línies.



Centres generadors de mobilitat a la regió metropolitana

- **Cotxe compartit:** crear un portal que agrupi les webs que ofereixen serveis de cotxe compartit i de furgoneta d'empresa compartida. L'objectiu es augmentar un 10% l'ocupació del vehicle en els viatges per motiu ocupacional.
- 8. Promoure l'eficiència energètica i els combustibles nets** per reduir les emissions i millorar la qualitat de l'aire.
- **Vehicles d'alta ocupació:** donar prioritat als vehicles d'alta ocupació (VAO) permetent la seva circulació pels carrils bus interurbans.
 - **Conducció eficient:** impulsar els cursos de formació per impulsar una conducció eficient que estalvi combustible.
 - **Energies netes:** Estimular l'ús del biodièsel com a combustible així com els vehicles híbrids i amb gas de tot tipus. Facilitar la implantació de les infraestructures necessàries per al repostatge.

9. Realitzar una gestió participativa dels objectius del Pla de Mobilitat, coordinada amb totes les institucions i agents implicats.

- **Participació social:** involucrar a 500 empreses de logística en la mobilitat sostenible i duplicar els municipis compromesos amb la celebració de la Setmana de la Mobilitat Sostenible.

Acompliment dels objectius del Pla

L'ampli ventall de mesures proposades permetrà crear unes sinèrgies que superin l'eficàcia individual de cadascuna. Així mateix, el Pla suposa afegir actuacions addicionals a les que ja estan programades per part dels diferents agents que participen en la gestió de la mobilitat. Aquests fets, juntament amb la implicació dels diferents agents involucrats en la mobilitat, permetran assolir l'any 2012 els objectius següents:

- Reduir un 5% el pes del vehicle privat sobre els diferents modes de transport, mantenint el seu número d'usuaris en valors de l'any 2004 (1.280 milions de viatges).

MODE	VIATGERS 2004	VIATGERS 2012 (pdM)	PES RELATIU 2004	PES RELATIU 2012 (pdM)
Transport públic	975.765.268	1.246.471.387	29,35%	34,31%
Transport privat	1.299.075.960	1.280.032.000	39,07%	35,24%
A peu i bicicleta	1.050.222.600	1.106.240.000	31,59%	30,45%
Mobilitat total	3.325.063.828	3.632.743.387	100%	100%

- Impulsar un gran creixement del transport públic, que se situaria al nivell de la mobilitat privada (1.246 milions de desplaçaments).
- Aconseguir que 2/3 de la mobilitat metropolitana es faci en transport públic o no motoritzat, i només 1/3 en transport privat.
- Disminuir els costos unitaris del transport d'aproximadament un 10%.
- Reduir la despesa energètica en un 14,8% respecte a l'escenari que es dibuixaria si no s'apliquessin aquestes mesures, mantenint-se en els nivells de 2004, amb uns 2,44 milions de tones de petroli anuals. El consum energètic derivat de la mobilitat per habitant es reduirà en un 7,5%.
- Assolir una davallada de les emissions de diòxid de carboni a l'atmosfera de la Regió metropolitana fins els 5,8 milions de tones, un 20,54% menys que l'any 2004 i un 29,56% per sota de les que hi hauria si no s'apliquessin les propostes del pdM. De la mateixa manera, s'emetrà un 48% menys de partícules en suspensió i un 39% menys d'òxids de nitrogen que el 2004.



EMISSIONS	2004 (Tones/any)	2012 SENSE pdM	2012 AMB pdM	2012 pdM- 2004	2012 pdM- 2012 SENSE pdM
CO ₂	7.328.178	8.266.936	5.823.156	-20,54%	-29,56%
Partícules	2.988	2.048	1.551	-48,08%	-24,24%
Òxids de nitrogen	34.319	22.351	20.749	-39,54%	-7,17%

- Disminuir un 25% les víctimes mortals a les carreteres de la Regió metropolitana els propers quatre anys.

3 d'agost de 2007