

ACTUALITAT PDM

**El 2on informe de seguiment del pdM 2013 – 2018 analitza l'evolució dels patrons de mobilitat al llarg del 2015**

El Consell de Mobilitat de la RMB celebrat a l'octubre ha validat el segon informe de seguiment del Pla Director de Mobilitat de la Regió Metropolitana de Barcelona 2013 – 2018 (pdM 2013 – 2018), el qual analitza el grau i ritme d'execució de les mesures proposades segons actuacions fetes durant el 2013 i el 2014. A banda en aquest informe s'incoporen dades d'evolució dels principals indicadors de mobilitat per l'any 2014, i es mostren resultats de tendència per l'any 2015 fruit de la realització d'una metodologia simplificada.

Pel que fa al seguiment de les mesures, el 100% d'aquestes ja han estat iniciades i presenten una evolució diferenciada pel que fa al seu ritme de seguiment. L'evolució per eixos és la següent:

- +** Coneixement i participació (Eix 9)
- ↑** Urbanisme i la planificació de la mobilitat (Eix 1)
- Eficiència energètica (Eix 8)
- Transport ferroviari de persones (Eix 4)

---

- Xarxa d'infraestructures ben connectada** (Eix 2)
- Gestió de la mobilitat pel transvasament modal** (Eix 3)
- Sistema logístic i de transport de mercaderies** (Eix 6)
- Accés als Centres Generadors de Mobilitat (Eix 7)

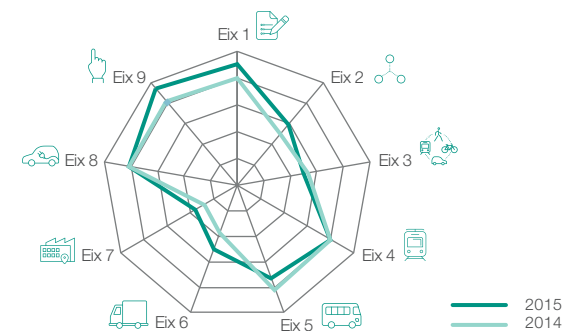
Les mesures referents al transport públic ferroviari (Eix 4) i al transport públic viari (Eix 5), presenten evolucions diferenciades. Així, en el transport ferroviari es segueixen a bon ritme les

relatives a la majoria de xarxes (FGC, metro, tramvia), si bé esdevé prioritari actuar de forma immediata en la xarxa de rodalies. Pel que fa al transport viari, cal destacar la bona evolució del xarxa exprés.cat, tot i que cal estendre aquesta bona tendència a altres línies d'alta demanda.

Les dades ambientals i de mobilitat del 2014 i 2015, presenten un comportament allunyat dels objectius proposats, per la qual cosa el Consell va determinar que cal impulsar els aspectes següents:

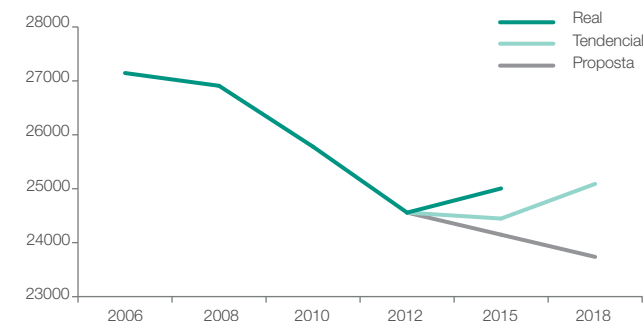
- Seguir apostant en un canvi dels models i **patrons urbanístics** per tal de reduir les necessitats de mobilitat motoritzada: **actualització del Decret d'Estudis d'Avaluació de la Mobilitat Generada**.
- Incidir de forma especial en la necessitat de la millora de la xarxa de **Rodalies: necessitat de compliment del Pla d'Actuacions Prioritàries**.
- Impulsar les mesures relacionades amb la millora dels **intercanviadors** de transport públic i de les **infraestructures nodals** de gestió de la mobilitat: **redacció del Pla Director Urbanístic de Park&Ride**.
- Potenciar mesures per tal de **reduir el pes modal del vehicle privat** i augmentar l'eficiència dels seus desplaçaments: **etiquetatge de vehicles i incentius per als vehicles menys contaminants**.
- Continuar incentivant la **renovació del parc** de vehicles, tan pel que fa al vehicle privat com a les flotes de vehicles públics.
- Millora de l'eficiència del **sistema de mercaderies: desenvolupament de les accions de la Taula de la Logística**.

**ESQUEMA GLOBAL DEL RITME D'EVOLUCIÓ DELS DIFERENTS EIXOS**



**EVOLUCIÓ DE DADES DE MOBILITAT VIÀRIA**

(Mveh-km totals viaris)



[Segon informe de seguiment del pdM 2013-2018](#)

[Informe de seguiment ambiental](#)

EL MÉS DESTACAT



## Es posa en marxa la Taula del Sector Logístic, la qual impulsa diversos grups de treball relacionats amb la gestió de la mobilitat de mercaderies

La Direcció General de Transports i Mobilitat, amb la col·laboració de l'ATM, ha impulsat la Taula del Sector Logístic (TSL). El passat mes de juny es va realitzar la reunió d'inici, amb la participació de diversos agents públics i privats implicats en l'àmbit de la mobilitat de mercaderies. Els principals objectius d'aquesta taula són incrementar l'eficiència del sistema, afavorir la seva competitivitat, millorar la gestió, optimitzar la qualitat del sistema, incorporar noves tecnologies i minimitzar el seu impacte ambiental.

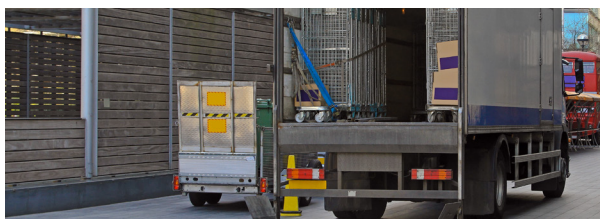
Atenent a que la Distribució Urbana de Mercaderies (DUM) és un dels eixos principals també analitzat en el marc de la Taula de la Qualitat de l'Aire de la Conurbació de Barcelona, s'ha impulsat conjuntament el grup de treball de la DUM, el qual treballa en els següents aspectes:

Renovació del parc de vehicles

Ordenances de regulació de la DUM

Distribució nocturna

Distribució d'última milla



ALTRES NOTÍCIES



## Impuls dels plans de desplaçaments d'empresa

La realització de Pla de Desplaçaments d'Empresa (PDE) s'ha estancat en els últims anys. Des de 2009, l'ATM ha informat 60 plans de l'RMB dels més de 250 que es consideren que caldria redactar, la majoria dels quals fets entre el 2009 i el 2012.

En aquests moments:

- **Promoure la implantació dels PDE.**
- **Incentivar** a que les **administracions** facin el seu PDE.
- Potenciar un sistema pel **seguiment** dels plans.
- **Reconèixer públicament** els PDE.
- Donar a conèixer els **incentius fiscals** que comporta la redacció d'un PDE.

Des de l'ATM s'està impulsant un grup de treball per resoldre aquests temes i impulsar la redacció de PDE, tant en el sector públic com privat, i contribuir a donar major visibilitat a aquests plans.

## L'ATM de Barcelona participa en el projecte europeu MOBILITY4EU:

L'Autoritat del Transport Metropolitana de Barcelona (ATM) participa en el projecte europeu MOBILITY4EU (Action Plan for the Future of Mobility in Europe) conjuntament amb 18 socis més. Aquest projecte el trobem dins del marc 'HORIZON 2020', un programa de recerca i innovació de la Unió Europea pel període 2014-2020.

Els objectius del projecte, el MOBILITY4EU, són:

- Identificar els reptes i les necessitats de la societat que tenen relació amb la mobilitat del futur, tant en l'oferta com en la demanda.
- Desenvolupar un pla d'acció i un full de ruta d'aquest, en el qual s'apliqui el pla tenint en compte les necessitats dels usuaris i considerant els aspectes tècnics, d'organització i governança i de finançament.
- Establir una visió futura d'un nou sistema de transport per l'any 2030 a Europa; desenvolupar un Full de Ruta i un Pla d'Acció per la seva execució i identificar les línies d'actuació a nivell de recerca, innovació i implementació.

L'ATM aporta en el consorci l'experiència en la planificació de les infraestructures i la mobilitat d'una gran regió metropolitana.

Aquest projecte compta amb un procés de participació ciutadana, us animem a participar. Per a més informació:

